

Erstinbetriebnahme / WLAN-Einrichtung / IP-Adressvergabe

(Gültig für alle 300MB-WLAN-Accesspoints ab Firmwareversion 6.0.0.0)

Generelles

Installieren Sie den 300MB-WLAN-Accesspoint fachgerecht und lagerichtig (Einbauhöhe 0,3 – 1,3 m) gemäß Montageanleitung.

Ca. 1 Minute nach Zuschaltung der Versorgungsspannung ist das Gerät betriebsbereit, was durch die Funktion der LED`s signalisiert wird.

Um die notwendigen Einstellungen für die Integration in das Netzwerk vornehmen zu können, muss der Zugriff auf das Gerät erfolgen. Dies kann über die Frontbuchse, über das Netzwerk, oder per WLAN erfolgen. Bitte beachten Sie, dass jeder Accesspoint einer individuellen Programmierung bedarf. Entweder werden die Geräte dazu einzeln in Betrieb genommen, oder mittels der „Fernsteuerung“, die eine Einstellung der wichtigsten Betriebsparameter über einen beliebigen, anderen Accesspoint erlaubt. In diesem Fall müssen allerdings alle Geräte angeschlossen und in Funktion sein!

Bei Einzelprogrammierung nehmen Sie die Geräte **nacheinander** in Betrieb! Noch nicht programmierte Geräte **schalten Sie ab**, um IP-Adresskollisionen zu vermeiden!

Zugriff auf das Gerät

Der Accesspoint und das zugreifende Endgerät müssen sich im gleichen IP-Adressbereich befinden. Im Folgenden wird die Vorgehensweise beim Zugriff mittels WLAN über einen PC beschrieben:

Kontrollieren Sie zunächst die WLAN-Verfügbarkeit Ihres PC`s (Symbol in der Taskleiste) und aktivieren WLAN ggf. im ersten Schritt!



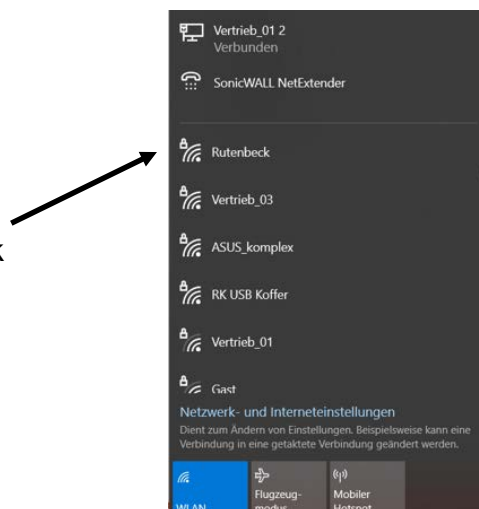
Verbindung per LAN (Netzwerkkabel) und ggf. gleichzeitigem WLAN



Verbindung ausschließlich per WLAN

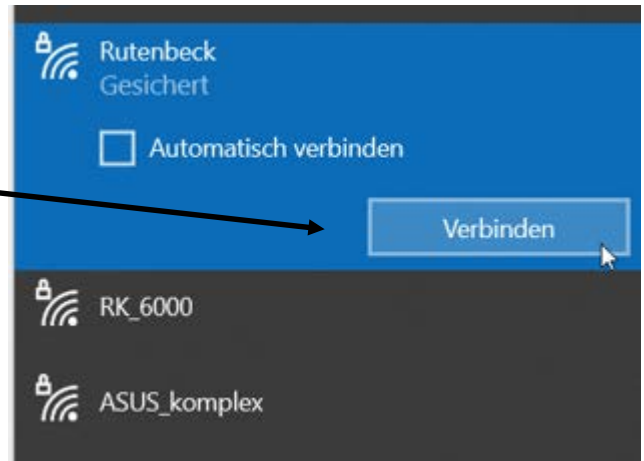
Linke Maustaste auf das WLAN-Symbol: die verfügbaren WLAN-Verbindungen in Reichweite werden Ihnen angezeigt.

Das ist Ihr Accesspoint! Mit dem Doppelklick der linken Maustaste wird die Verbindung gestartet.

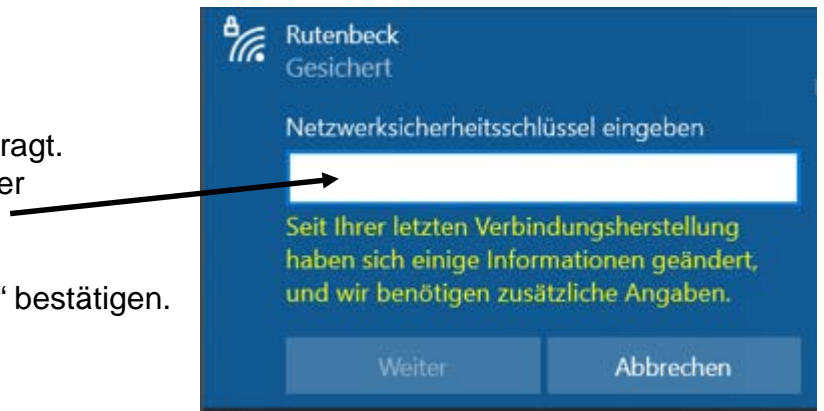


Technical Support: Telefon (0 23 55) 82-111 / technical.support@rutenbeck.de

Verbindung mit „Rutenbeck“ starten

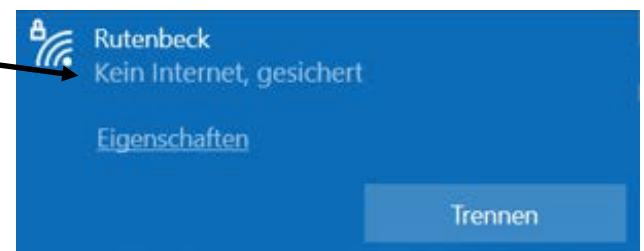


Der Sicherheitsschlüssel wird abgefragt. Im Auslieferungszustand lautet dieser „wireless123“.

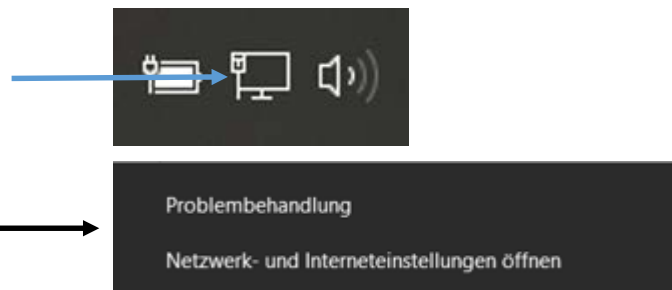


Schlüssel eingeben und mit „Weiter“ bestätigen.

Sie sind dennoch mit dem Accesspoint verbunden! Dass aktuelle noch keine Internetverbindung besteht ist normal, da der Accesspoint noch keine Zugangsinformationen besitzt.

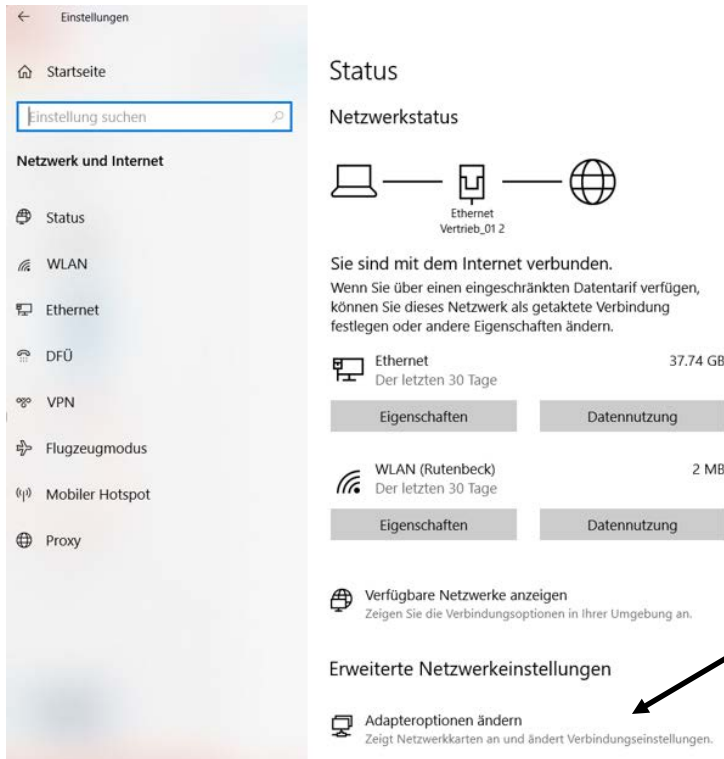


Öffnen Sie nun das nachfolgende Fenster, dies finden Sie mit einem Click der rechten Maustaste auf dem WLAN-Symbol der Taskleiste. Darin wählen Sie „Netzwerk- und Interneteinstellungen öffnen“

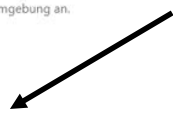


Technical Support: Telefon (0 23 55) 82-111 / technical.support@rutenbeck.de

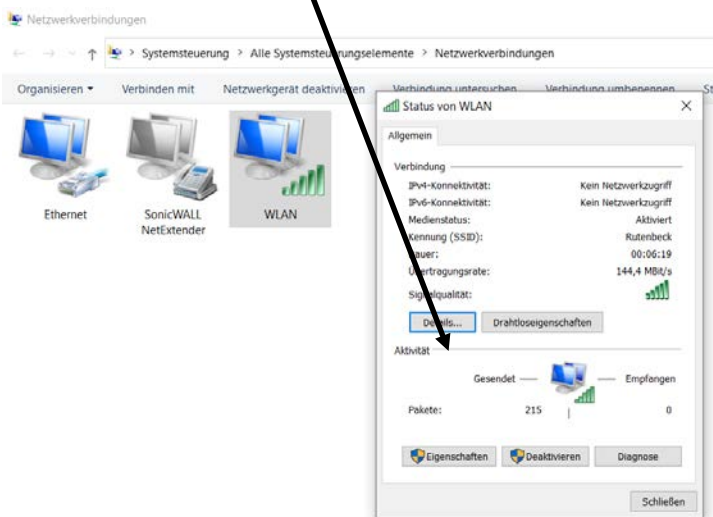
In diesem Fenster erhalten Sie eine Übersicht über alle Netzwerkverbindungen Ihres PC's.



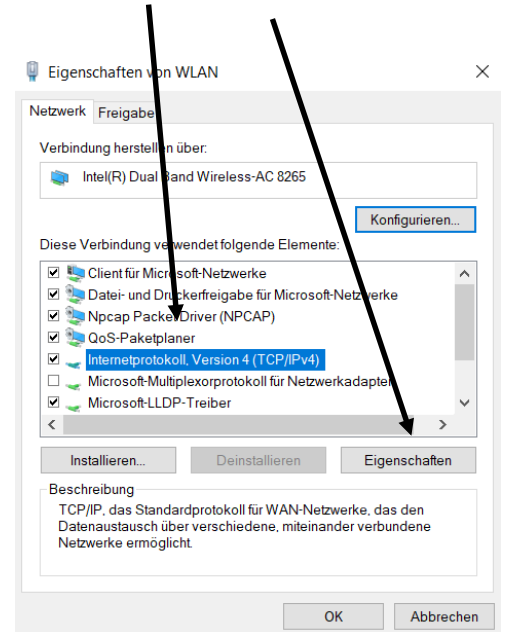
Wählen Sie den Punkt „Adapteroptionen ändern“...



Doppelclick auf „WLAN“ und dann „Eigenschaften“ wählen...



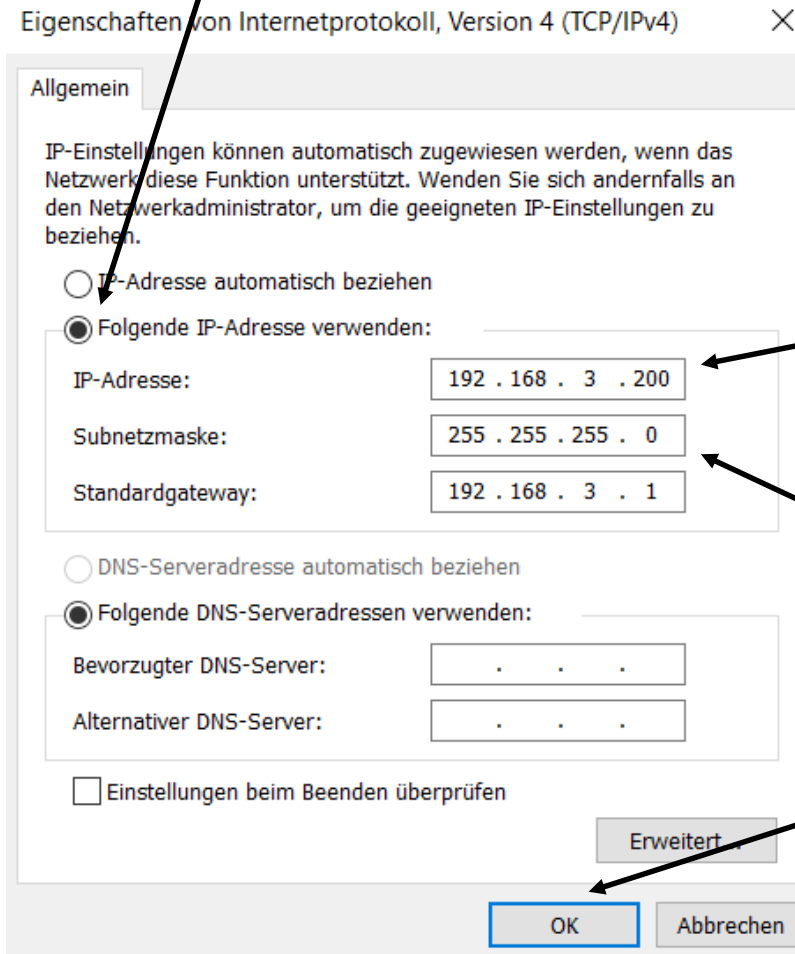
...und markieren Sie den Eintrag „Internetprotokoll Version 4 (TCP/IPv4)“ und öffnen die „Eigenschaften“



Technical Support: Telefon (0 23 55) 82-111 / technical.support@rutenbeck.de

Nun erfolgt die Vergabe der IP-Adresse für Ihre PC – WLAN – Netzwerkkarte.
Die Adresse muss fest vergeben werden! Wählen Sie dazu den Punkt
„Folgende IP-Adresse verwenden“

Achtung: Merken und/oder notieren Sie sich ggf. hier vorher eingetragene, feste Werte! Diese müssen Sie ggf. nach abschließender Programmierung des Accesspoints wieder zurück ändern, um die bisherige Konnektivität Ihres PC´s wieder herzustellen!



Diese Werte müssen manuell eingetragene werden.
Die 3 ersten Blöcke müssen 192.168.0.x lauten.
Die letzte Position muss ungleich 0 oder 5 und kleiner als 255 sein!

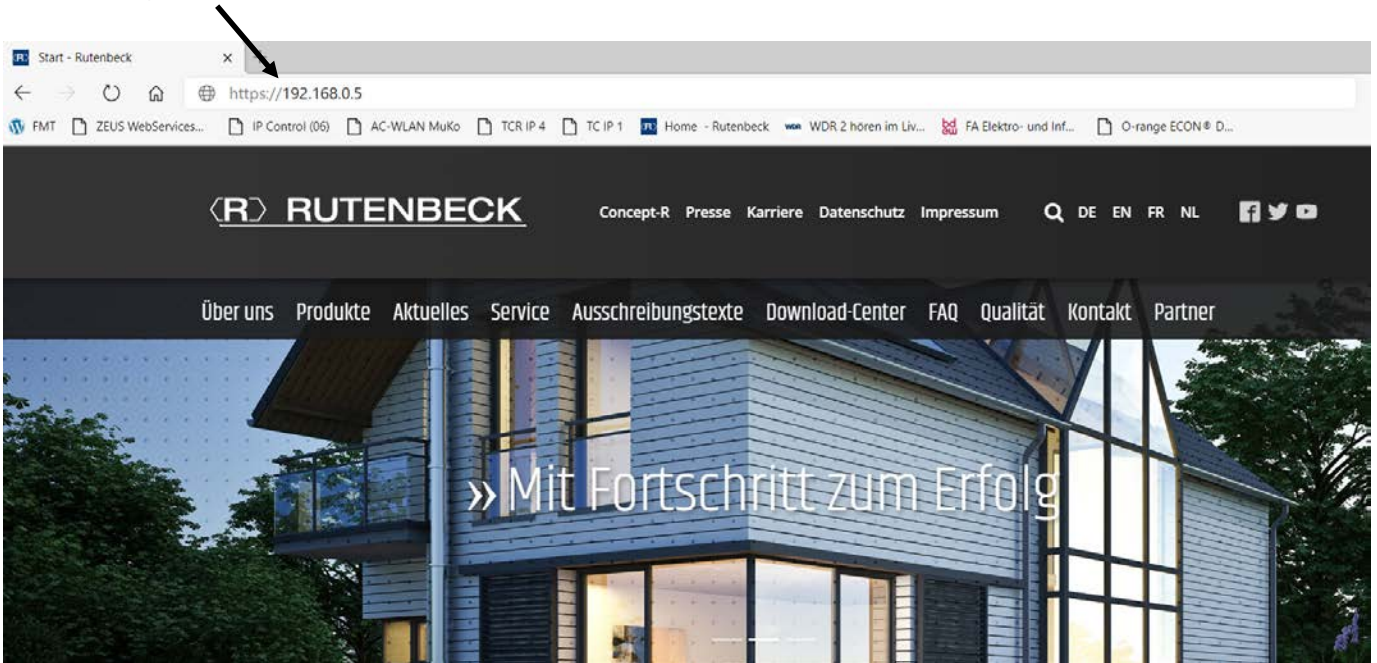
Diese Werte identisch übernehmen: 255.255.255.0

Abschließen, mit OK bestätigen.

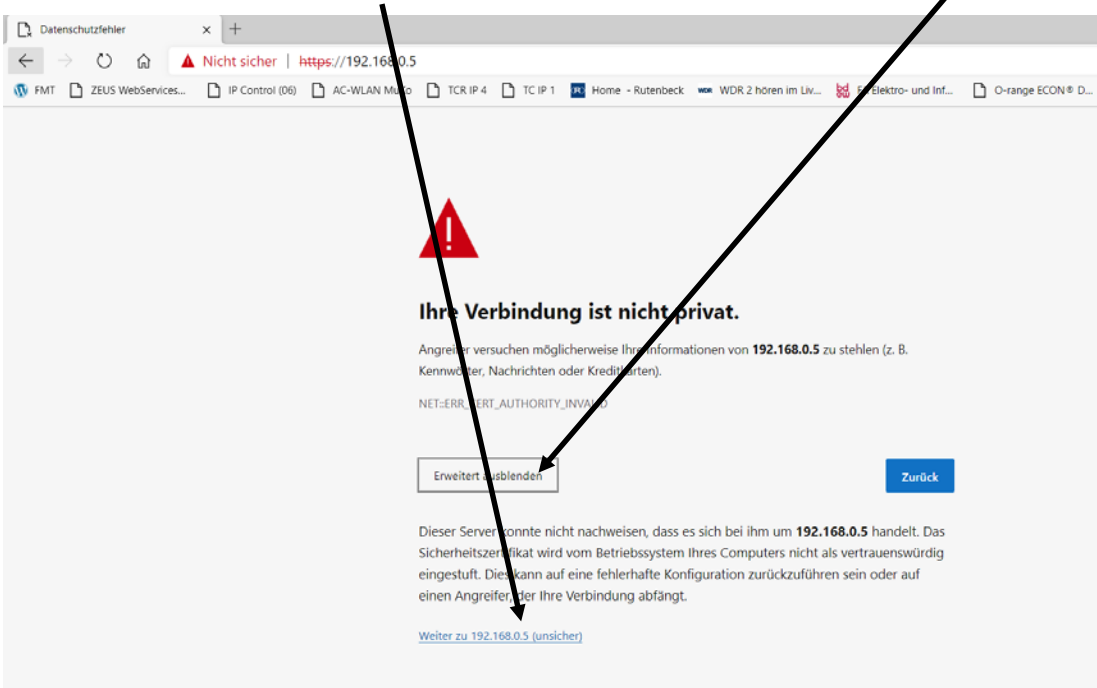
Alle Vorbereitungen zur Programmierung des AC WLAN sind abgeschlossen.
Starten Sie Ihren Webbrowser für die weiteren Schritte!

Technical Support: Telefon (0 23 55) 82-111 / technical.support@rutenbeck.de

Geben Sie die Zieladresse <https://192.168.0.5> in die Adressleiste Ihres Browsers ein und aktivieren Sie die Eingabe über die Enter-Taste.

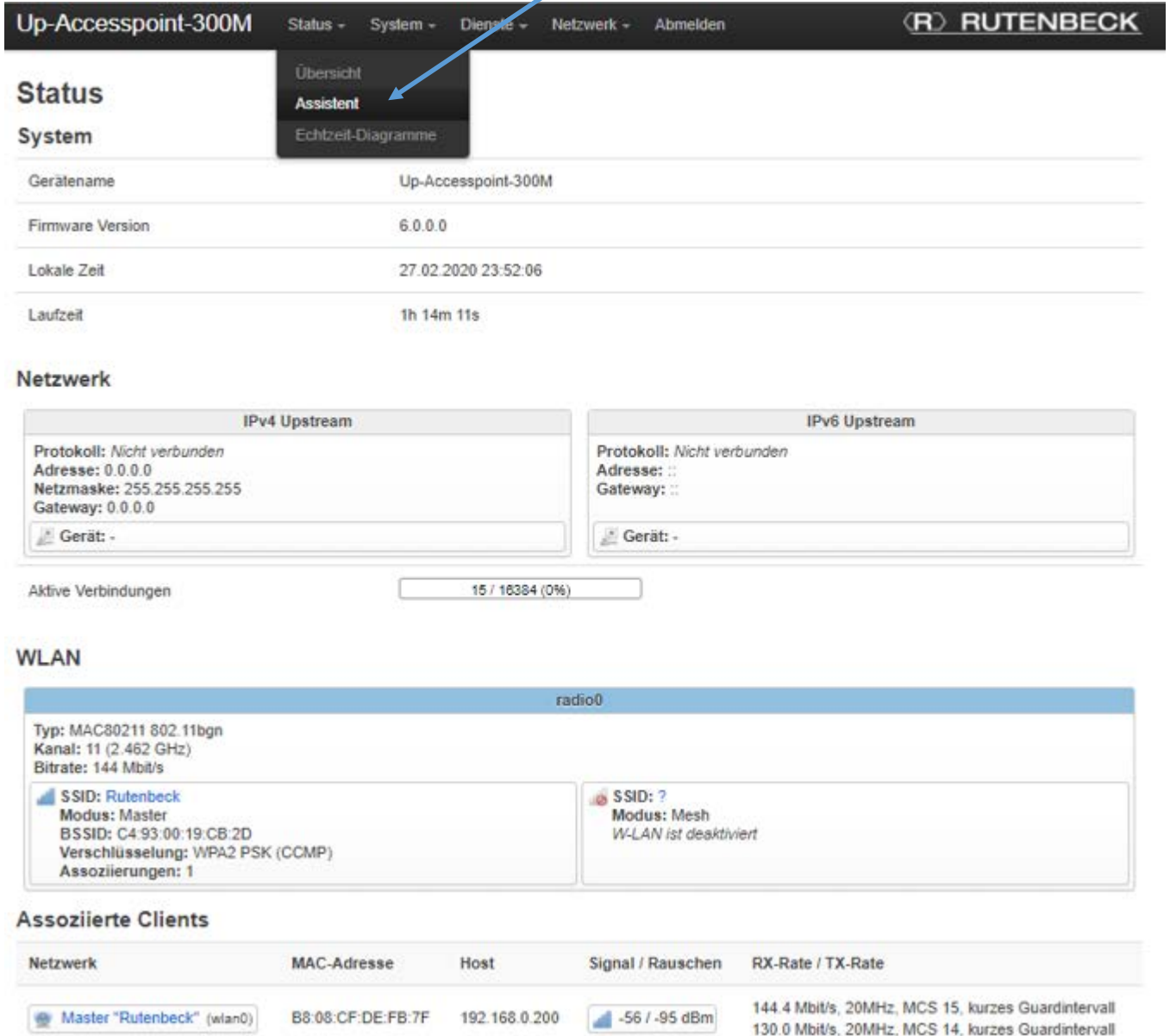


Der Zugriff auf das Gerät erfolgt über das Protokoll ‚https‘. Da der Accesspoint kein eigenes Sicherheitszertifikat besitzt, wird die Verbindung beim Aufruf über den Browser zunächst als unsicher eingestuft. Insofern müssen Sie diese Verbindung explizit zulassen und ggf. für den weiteren Zugriff eine Ausnahmeregelung einrichten. Die Vorgehensweise ist abhängig vom jeweiligen Browser. Im nachfolgenden Fenster die „Erweiterte“ Ansicht wählen und dann „Weiter zu 192.168.0.5“



Technical Support: Telefon (0 23 55) 82-111 / technical.support@rutenbeck.de

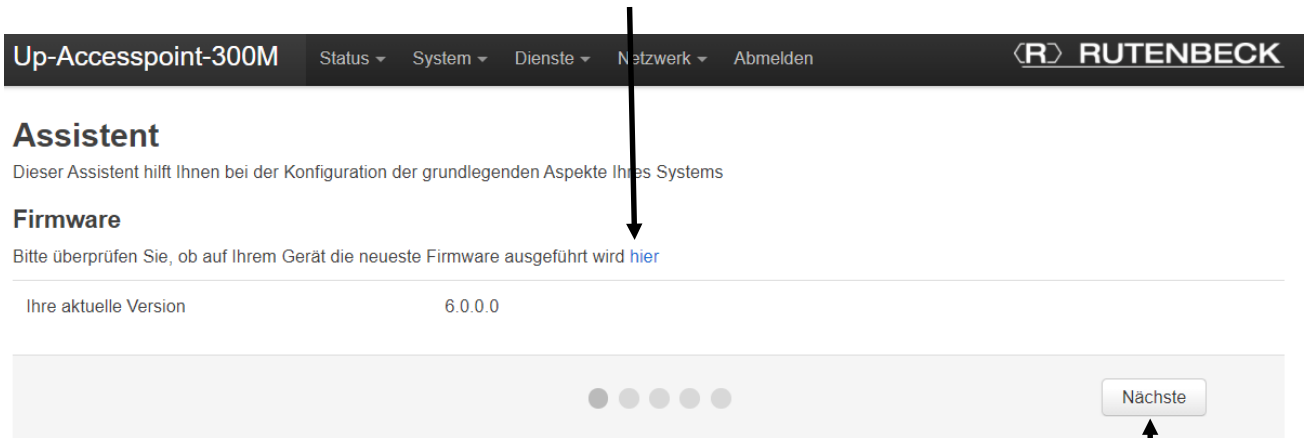
Über die Menüpunkte „Status“, „Assistent“ können nun die wichtigsten Parameter für die Funktion als Accesspoint festgelegt werden.



The screenshot shows the web interface for an Up-Accesspoint-300M. The top navigation bar includes 'Status', 'System', 'Dienste', 'Netzwerk', and 'Abmelden'. The 'Status' menu is expanded, showing 'Übersicht', 'Assistent' (highlighted with a blue arrow), and 'Echtzeit-Diagramme'. Below the navigation, the 'System' section displays device information: Geräte name (Up-Accesspoint-300M), Firmware Version (6.0.0.0), Lokale Zeit (27.02.2020 23:52:06), and Laufzeit (1h 14m 11s). The 'Netzwerk' section shows IPv4 and IPv6 upstream status, both 'Nicht verbunden'. Below this, a bar chart shows 'Aktive Verbindungen' at 15 / 18384 (0%). The 'WLAN' section shows details for 'radio0', including MAC address, channel, bitrate, and SSID 'Rutenbeck' in Master mode. The 'Assoziierte Clients' table lists one client: 'Master "Rutenbeck" (wlan0)' with MAC B8:08:CF:DE:FB:7F, IP 192.168.0.200, and signal strength -56 / -95 dBm.

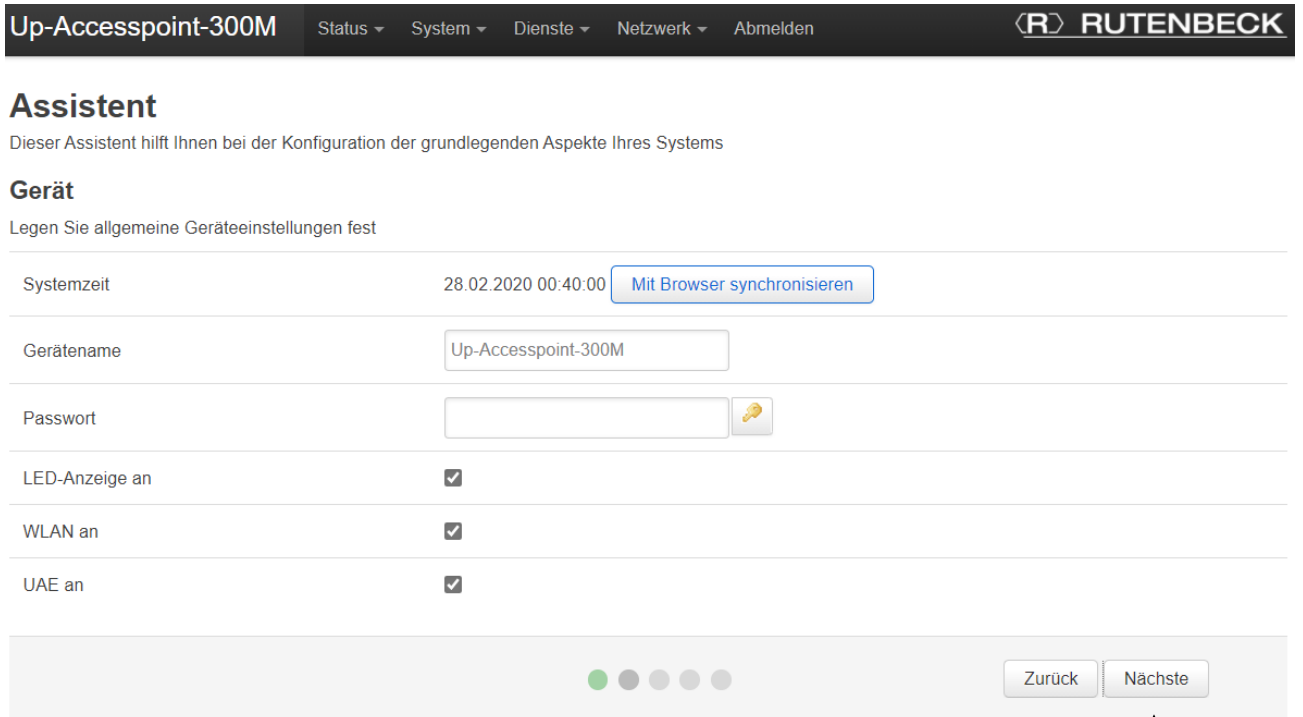
Technical Support: Telefon (0 23 55) 82-111 / technical.support@rutenbeck.de

1.) Zunächst prüfen Sie bitte die Aktualität der Gerätefirmware. Mit diesem Link gelangen Sie auf die entsprechende Rutenbeck Homepage.



Jeweils weiter mit „Nächste“

2.) Gerätenamen und Zugangspasswort anpassen.



„Nächste“

Technical Support: Telefon (0 23 55) 82-111 / technical.support@rutenbeck.de


3.) WLAN-SSID und WLAN-Zugangspasswort ändern

Assistent

Dieser Assistent hilft Ihnen bei der Konfiguration der grundlegenden Aspekte Ihres Systems

WLAN

Legen Sie allgemeine WLAN-Einstellungen fest

SSID	<input type="text" value="Rutenbeck"/>
Passwort	<input type="password" value="....."/> 

Zurück Nächste

↑
„Nächste“

4.) IP-Adresse des Accesspoints festlegen und Router-Adresse eintragen (Ipv4 Gateway)

Assistent

Dieser Assistent hilft Ihnen bei der Konfiguration der grundlegenden Aspekte Ihres Systems

Netzwerk

Legen Sie allgemeine Netzwerkeinstellungen fest

Protokoll	<input type="text" value="Statische Adresse"/> ▾
IPv4 Adresse	<input type="text" value="192.168.0.5"/>
IPv4 Netzmaske	<input type="text" value="255.255.255.0"/>
IPv4 Gateway	<input type="text"/>
Benutze eigene DNS-Server	<input type="text"/>

Zurück Nächste

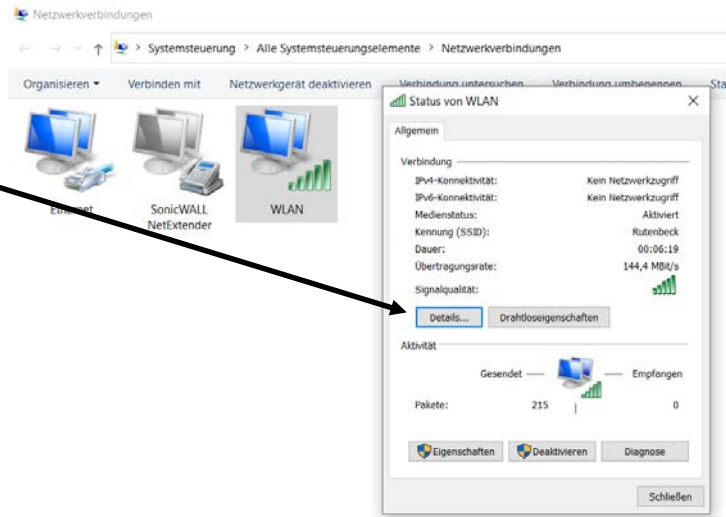
↑
„Nächste“

Für die richtige Einstellung benötigen Sie Zusatzangaben über Ihren Router! Für eine einwandfreie Funktion müssen die IP-Adresse des Routers sowie des AC WLAN im gleichen Adressbereich liegen. Das heißt die ersten 3 Adressblöcke 192.168.x. müssen identisch sein! Ebenso die „Netzmaske“! Im Regelfall lautet diese 255.255.255.0. wie voreingestellt.

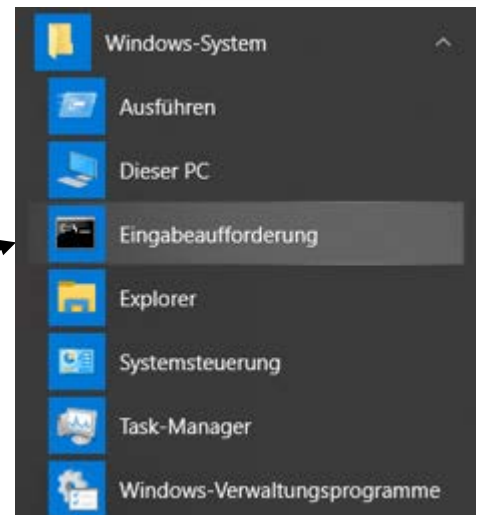
Technical Support: Telefon (0 23 55) 82-111 / technical.support@rutenbeck.de

Allgemeiner Hinweis zum Auffinden der Routeradresse:

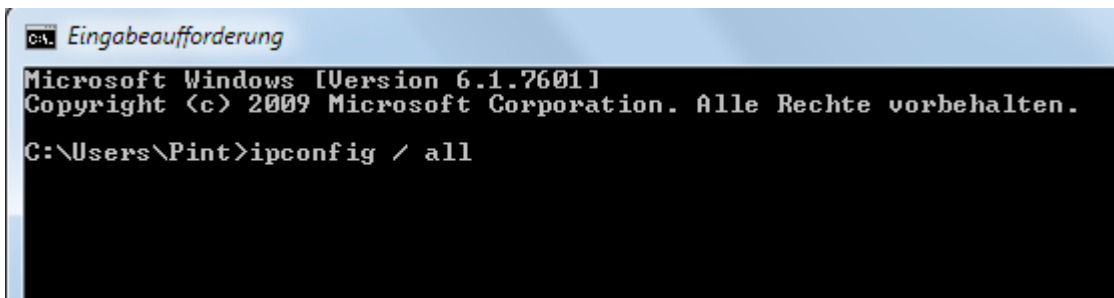
Ist Ihnen die Routeradresse nicht bekannt, so können Sie diese über ein im Netzwerk angemeldetes Gerät abfragen. Öffnen Sie das Fenster mit der Übersicht des Status der Netzwerkeinstellung wie auf Seite 2 und 3 beschrieben. Über den Punkt „Details“ bekommen Sie eine Auflistung aller relevanten Informationen Ihres PC und des Routers/Internetzuganges. Notieren Sie sich den IP-Adressbereich, die Netzwerkmaske und die Gatewayadresse. Tragen Sie diese im Menü auf Seite 8 ein!



Eine weitere Alternative zum Auffinden der erforderlichen Informationen bietet sich über ein Hilfsprogramm, welches Sie als Zubehör bei allen Windows-Betriebssystemen finden. Auf der Windows Startseite finden Sie das Programm „Eingabeaufforderungen“. Starten Sie dieses.



Geben Sie an der Stelle des blinkenden Cursors den Befehl „ipconfig /all“ ein und bestätigen Sie über die Enter-Taste. Achten Sie auf die Schreibweise/Leerzeichen! Sie erhalten eine Auflistung aller relevanten IP- und Internetinstellungen Ihres PC's.



Technical Support: Telefon (0 23 55) 82-111 / technical.support@rutenbeck.de


5.) Aktivierung der Mesh-Funktion. Mesh-ID = die SSID des zu meshenden WLAN's.
Passwort = das Passwort für das zuvor benannte WLAN.

Assistent

Dieser Assistent hilft Ihnen bei der Konfiguration der grundlegenden Aspekte Ihres Systems

Mesh

Einstellungen für das WLAN Mesh

WLAN Mesh benutzen	<input checked="" type="checkbox"/>
Mesh ID	<input type="text"/>
Passwort	<input type="password"/> 



Nach dem „Absenden“ werden die zuvor geänderten Betriebsparameter im Gerät übernommen und angewendet.

Generelles zur IP-Einstellung: Bei einer automatischen Adresszuweisung erfolgt die Vergabe der IP-Adresse über den Router im sogenannten DHCP-Verfahren. In erster Linie erleichtert dies mobilen Geräten den Zugang in ein Netzwerk.

Für festinstallierte Geräte hat dieses Verfahren den Nachteil, dass Sie nur noch schlecht bis gar nicht im Netzwerk auffindbar sind, da die IP-Adresse nicht bekannt ist und somit ein Ansprechen über den Browser nicht möglich. Spätere Änderungen im Netzwerk werden dadurch ggf. erschwert. Das Auffinden der IP-Adresse kann dann je nach Router über diesen erfolgen, oder aber durch zusätzliche App's für Mobilgeräte wie z.B. „Fing“ oder vergleichbare.

Assistent

Die Einstellungen werden angewendet! The device is reachable on 192.168.0.5

Achtung: Änderungen z.B. der IP-Adresse und der WLAN-Parameter machen für weitere Einstellungen am Accesspoint eine Neuansmeldung erforderlich!

Technical Support: Telefon (0 23 55) 82-111 / technical.support@rutenbeck.de